

Chapitre 3

Dette

Contenu

Comment la dette nette diffère-t-elle de la dette consolidée ?.....	27
Dette nette de 2020.....	28
Rapport entre la dette nette et le PIB du Nouveau-Brunswick.....	31
Dette nette par habitant du Nouveau-Brunswick.....	34
En quoi consiste le plan du Nouveau-Brunswick pour réduire la dette nette?.....	36
La dette consolidée atteint un nouveau sommet historique.....	37

Dette
Comment la dette nette diffère-t-elle de la dette consolidée?

3.1 La dette nette et la dette consolidée sont deux formes de dette présentées dans les états financiers consolidés de la Province. Le service annuel de la dette consolidée de la province consiste surtout en frais d'intérêts. La pièce 3.1 présente un tableau expliquant les différences.

Pièce 3.1 - Définition de dette nette, dette consolidée et service de la dette publique

Définition de dette nette, dette consolidée et service de la dette publique

Terme	Montant pour 2020	Définition	Paragraphe
Dette nette	13,9 milliards de dollars	Calcul mathématique comptable présenté comme le total du passif <i>moins</i> l'actif financier.	3.2
Dette consolidée	18,4 milliards de dollars*	Total de la dette long terme sous forme de débetures que la Province a empruntée et est juridiquement tenue de rembourser.	3.23
Service de la dette publique	643 millions de dollars	Coût annuel du service de la dette consolidée ¹ , qui consiste surtout en frais d'intérêts.	3.25

**La dette consolidée exclut 4,8 milliards de dollars empruntés au nom d'Énergie NB
Source : Tableau préparé par le VGNB. Voir l'annexe I pour de l'information à l'appui.*

¹ Le service de la dette consolidée comprend les intérêts, les intérêts sur les contrats de location-acquisition et les intérêts sur les emprunts à court terme compensés par les revenus des investissements à court terme, l'amortissement des gains et pertes de change et l'amortissement des escomptes et primes qui ont été encourus lors de l'émission des débetures provinciales.

Pourquoi la dette nette est-elle importante?

3.2 La dette nette est souvent considérée comme un indicateur de rendement clé dans le secteur public parce qu'elle offre un aperçu de la santé financière de la Province. Elle fournit des informations sur les exigences en matière de recettes futures nécessaires pour couvrir les dépenses passées².

Dette nette de 2020

Première diminution de la dette nette depuis 2007

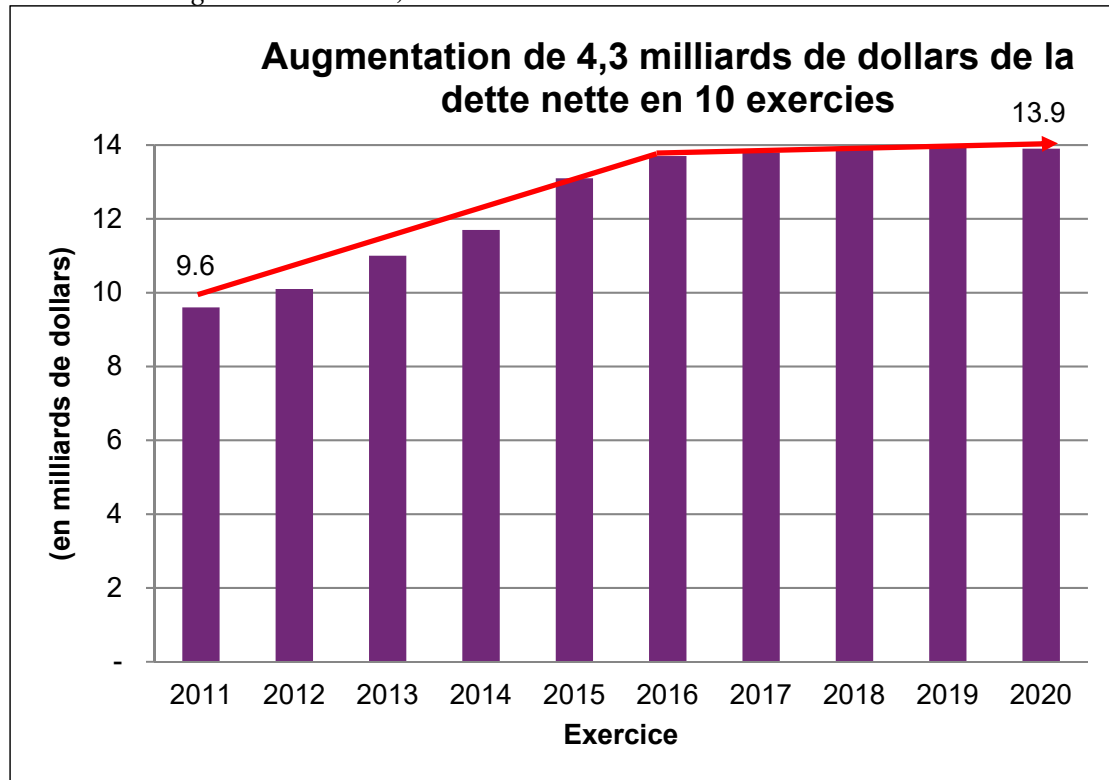
3.3 En 2020, la dette nette a diminué de 37 millions de dollars. Il s'agit là d'une diminution de 0,3 % par rapport à l'exercice précédent, la première depuis 2007. Comme l'illustre la pièce 3.2, cette légère diminution survient après quatre ans de faible augmentation de la dette nette.

La dette nette a augmenté de 4,3 milliards de dollars en 10 ans

3.4 En date du 31 mars 2020, le Nouveau-Brunswick avait une dette nette de 13,9 milliards de dollars. Malgré sa diminution en 2020, la dette nette s'est accrue de 4,3 milliards de dollars au cours des dix derniers exercices, en raison des déficits annuels et de l'acquisition d'immobilisations.

² <https://www.frascanada.ca/-/media/frascanada/psab/news/psab-statement-of-principles-a-revised-reporting-model-for-the-canadian-public-sector-may-2018-fr.pdf?la=en&hash=D42895384A8D7F01CDB4FC0C7AF0EC7683ED62D>

Pièce 3.2 - Augmentation de 4,3 milliards de dollars de la dette nette en 10 exercices



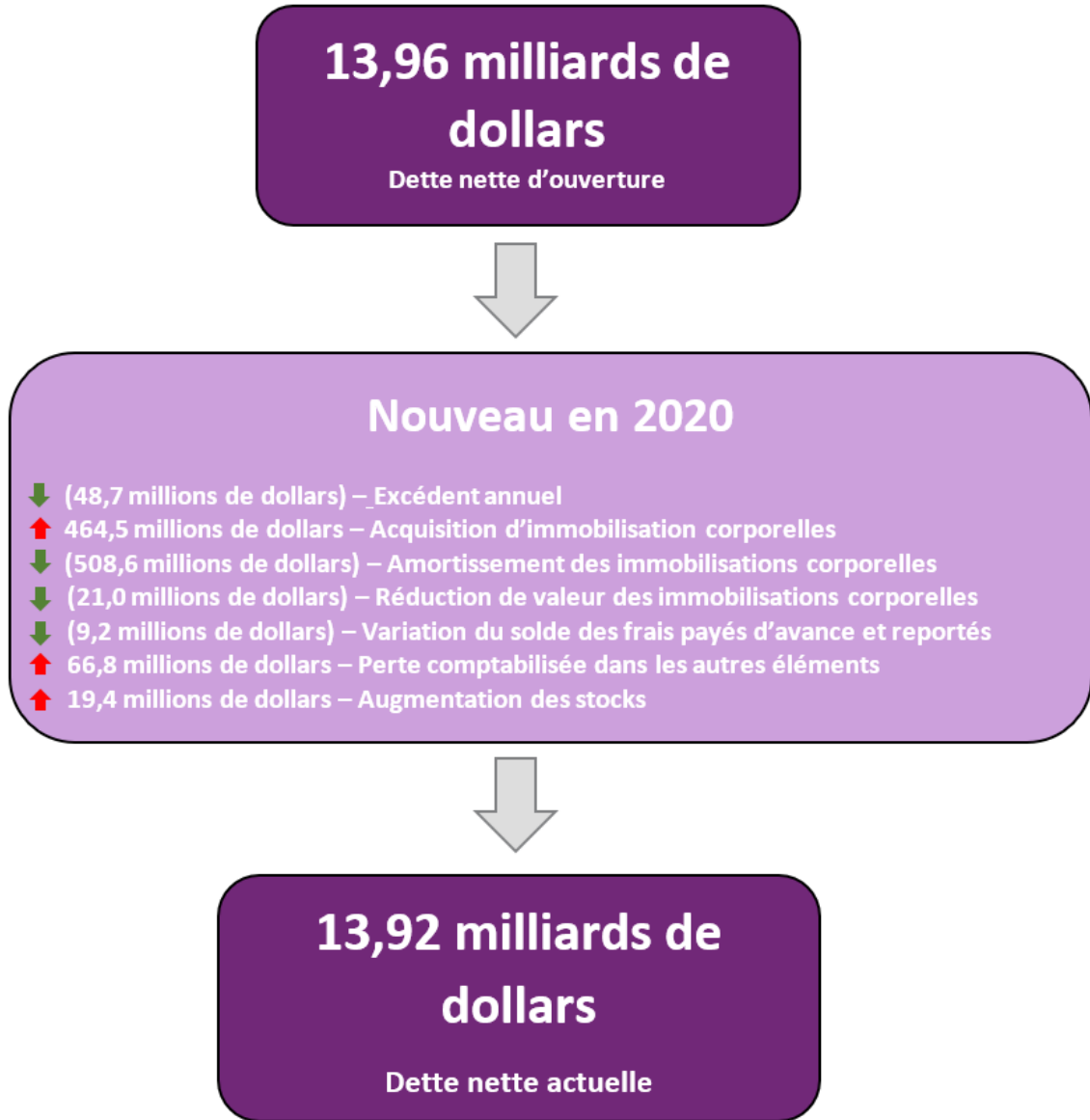
Source : Graphique préparé par le VGNB. Données telles que retraitées. Voir l'annexe I pour de l'information à l'appui.

***L'acquisition
d'immobilisations a une
incidence sur la dette
nette***

3.5 L'excédent annuel ne représente qu'un élément du calcul de la dette nette. L'acquisition et l'amortissement des immobilisations corporelles (p. ex. routes, bâtiments et équipement) et d'autres éléments plus petits constituent les autres composantes du calcul.

3.6 La pièce 3.3 donne des précisions sur les montants qui sont inclus dans le calcul de la dette nette pour l'exercice terminé le 31 mars 2020.

Pièce 3.3 - Comprendre le calcul de la dette nette



Source : Tableau préparé par le VGNB à partir des Comptes publics de 2020

Rapport entre la dette nette et le PIB du Nouveau-Brunswick

Le rapport entre la dette nette et le PIB est un indicateur critique de la durabilité

Tendance à court terme favorable en ce qui concerne le rapport entre la dette nette et le PIB

3.7 Le rapport entre la dette nette et le produit intérieur brut (PIB)³ est devenu un indicateur critique de la durabilité pour les gouvernements. Les gouvernements font souvent référence à la dette nette par rapport au PIB pour expliquer leurs finances au public⁴. Les médias et d'autres analystes la mentionnent aussi dans leurs rapports.

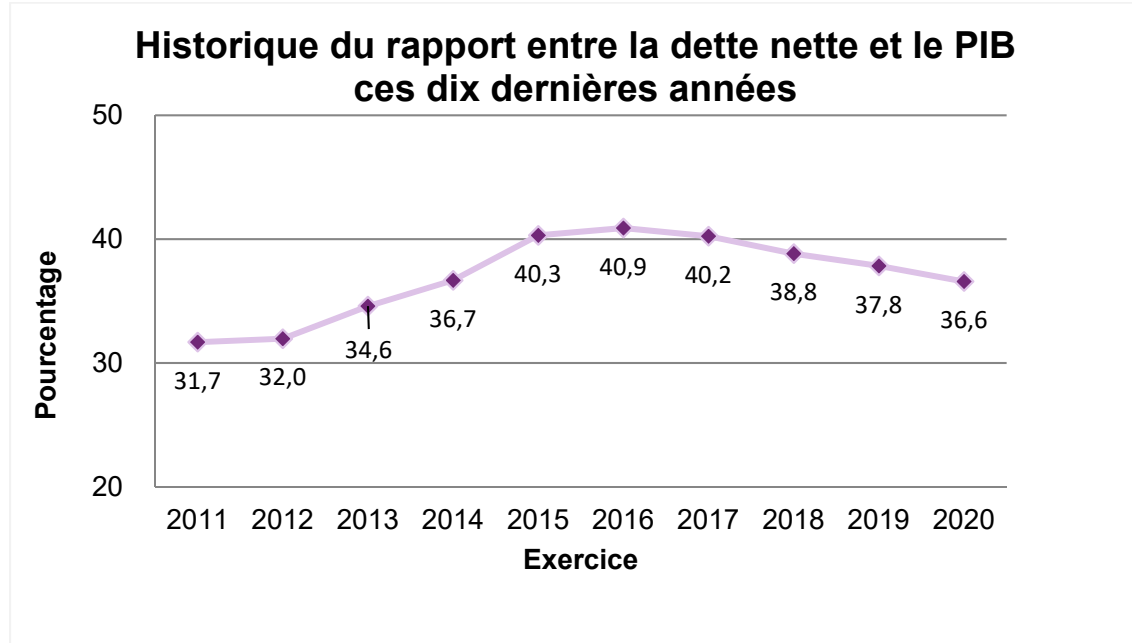
3.8 La dette nette fournit de l'information sur la mesure dans laquelle les recettes futures seront nécessaires au remboursement des charges antérieures. Le PIB mesure les biens et les services produits par une économie. Un faible rapport entre la dette nette et le PIB est donc indicatif d'une économie qui produit suffisamment pour assurer le service de sa dette.

3.9 L'historique du rapport est présenté à la pièce 3.4. Nous observons une tendance négative de 2011 à 2016, période au cours de laquelle la dette nette de la Province a crû plus rapidement que l'économie. De 2017 à 2020, cette tendance commence à s'inverser, la croissance de l'économie prenant le pas sur celle de la dette nette. Le pourcentage en question demeure cependant supérieur au niveau qu'il atteignait durant la première moitié de la décennie. Pour cet indicateur, selon notre appréciation, la tendance à court terme est favorable et la tendance à long terme, défavorable.

3 Le produit intérieur brut (PIB) mesure la valeur de tous les biens et services finaux produits dans une économie au cours d'une période donnée.

4 <https://www.cpacanada.ca/fr/zone-membres/profession-nouvelles/2018/septembre/proposition-concernant-la-dette-nette>

Pièce 3.4 - Historique du rapport entre la dette nette et le PIB ces dix dernières années



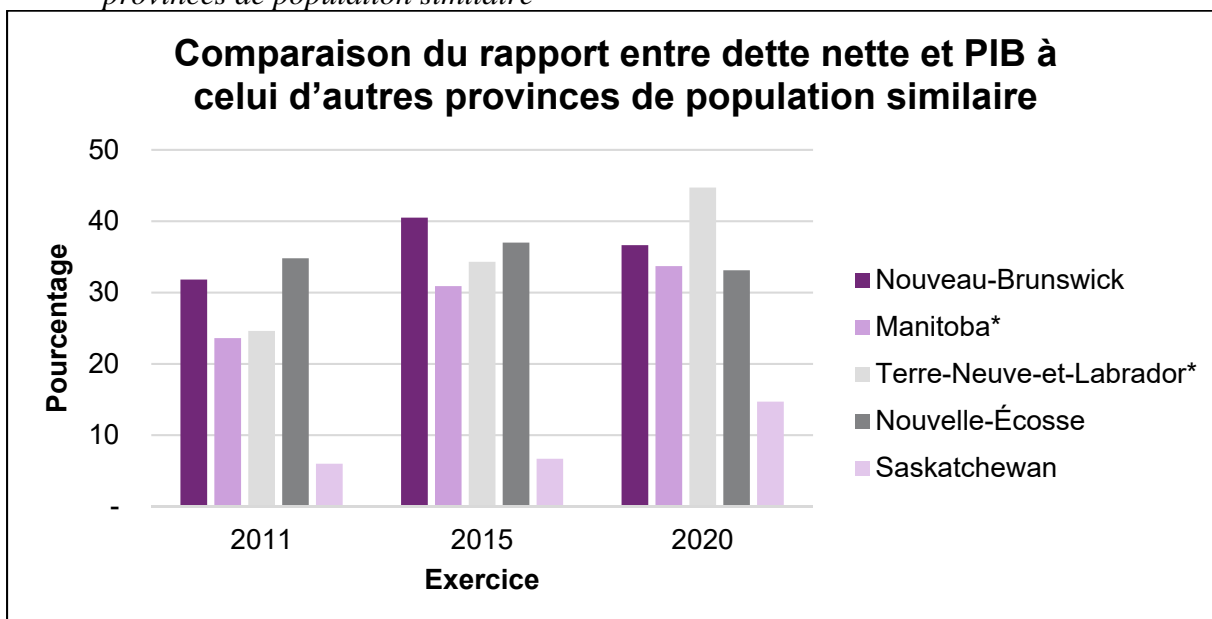
Source : Voir le chapitre 4, pièce 4.10 pour de l'information à l'appui

Rapport entre dette nette et PIB supérieur à celui de la plupart des autres provinces de population similaire

3.10 Le rapport de 36,6 % du Nouveau-Brunswick a été parmi les rapports entre dette nette et PIB les plus élevés enregistrés par les provinces de population similaire, ce qui laisse craindre pour la durabilité dans la réduction/le service de la dette nette. Seule Terre-Neuve-et-Labrador a obtenu un rapport plus élevé, lequel se chiffrait à 44,7 % au 31 mars 2020.

3.11 Une comparaison du rapport entre la dette nette et le PIB des provinces de population similaire, comprenant le Manitoba, Terre-Neuve-et-Labrador, la Nouvelle-Écosse et la Saskatchewan, est présentée à la pièce 3.5.

Pièce 3.5 - Comparaison du rapport entre dette nette et PIB à celui d'autres provinces de population similaire



*L'information sur les comptes publics de 2020 utilisée pour le Manitoba comprenait le rapport d'un vérificateur indépendant qualifié.

**L'information sur les comptes publics de 2019 a été utilisée, dans le cas de Terre-Neuve-et-Labrador, pour l'année 2020, les résultats de 2020 n'ayant pas encore été publiés au moment de la rédaction du présent rapport.

Source : Graphique préparé par le VGNB. Voir l'annexe I pour de l'information à l'appui.

3.12 Le rapport entre la dette nette et le PIB du Nouveau-Brunswick a augmenté, passant de 31,8 % en 2011 à 36,6 % en 2020. L'augmentation de 15,2 % du pourcentage en dix ans au Nouveau-Brunswick a été supérieure à la diminution de (4,9 %) qu'a connu la Nouvelle-Écosse et inférieure aux augmentations du Manitoba (42,8 %), de Terre-Neuve-et-Labrador (81,7 %) et de la Saskatchewan (145,0 %).

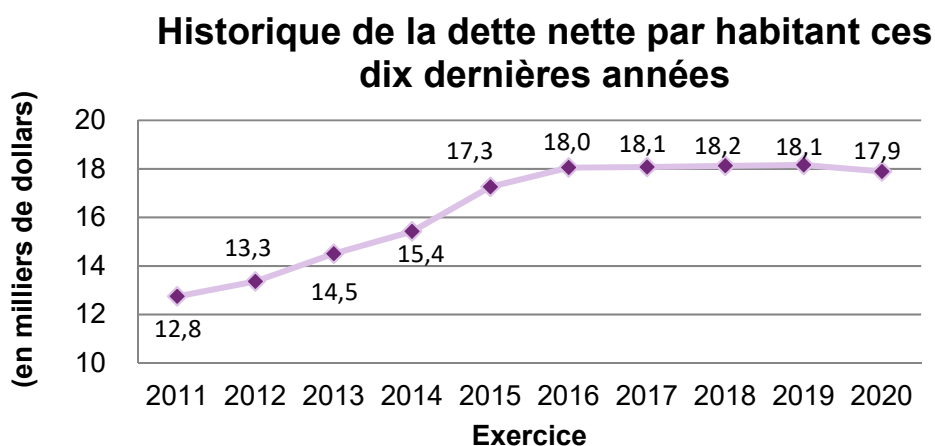
Dette nette par habitant du Nouveau-Brunswick

La dette nette par habitant, une autre façon d'évaluer la dette nette

3.13 Une autre façon d'évaluer l'importance de la dette nette du Nouveau-Brunswick consiste à la comparer à sa population, ce qu'on appelle également la dette nette par habitant (ou par citoyen du Nouveau-Brunswick).

3.14 La dette nette par habitant de la Province a atteint, en 2018, un sommet de 18 200 \$ pour ensuite redescendre à 17 900 \$ en 2020. L'historique de la dette nette par habitant ces dix dernières années est présenté à la pièce 3.6.

Pièce 3.6 - Historique de la dette nette par habitant ces dix dernières années



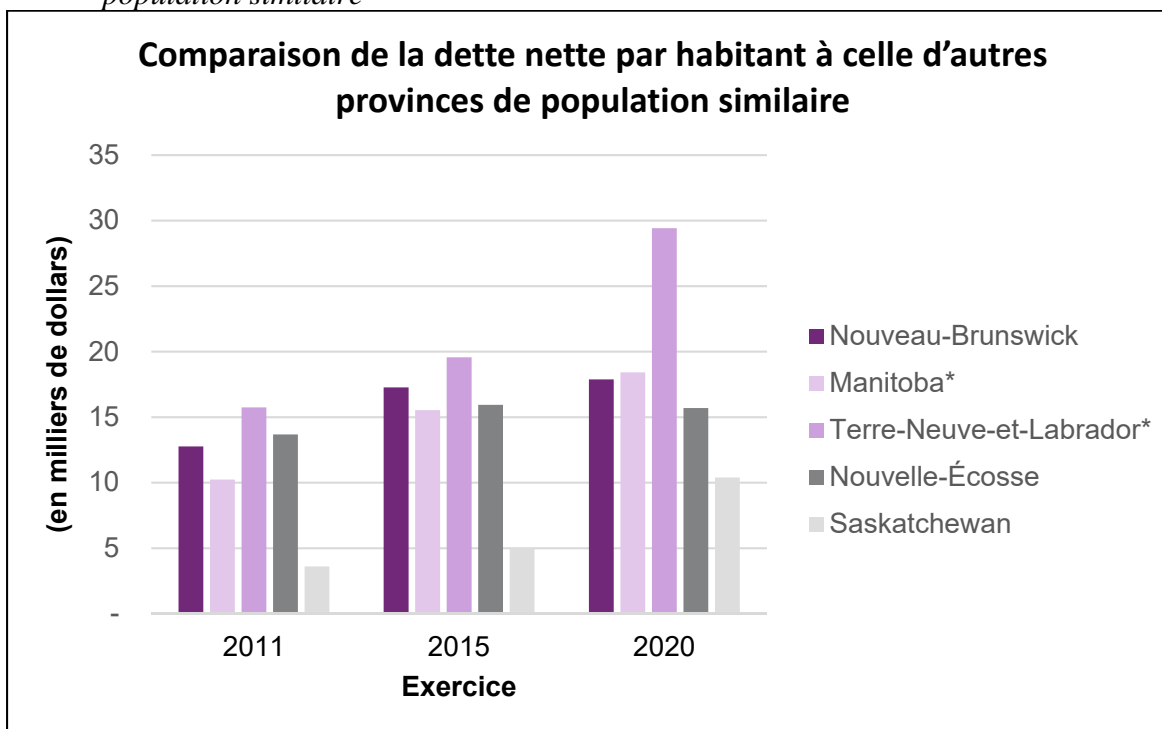
Source : Graphique préparé par le VGNB. Voir l'annexe I pour de l'information à l'appui.

Le Nouveau-Brunswick, en milieu de gamme parmi les provinces de population similaire en termes de dette nette par habitant

3.15 Lorsqu'on compare sa dette nette par habitant à celles d'autres provinces de population similaire, le Nouveau-Brunswick se classe en milieu de gamme. La notion « par habitant » comprend tous les membres de la population comme les adultes et les enfants.

3.16 Une comparaison de la dette nette par habitant des provinces de population similaire, comprenant le Manitoba, Terre-Neuve-et-Labrador, la Nouvelle-Écosse et la Saskatchewan, est présentée à la pièce 3.7.

Pièce 3.7 - Comparaison de la dette nette par habitant à celle d'autres provinces de population similaire



*L'information sur les comptes publics de 2020 utilisée pour le Manitoba comprenait le rapport d'un vérificateur indépendant qualifié.

*L'information sur les comptes publics de 2019 a été utilisée, dans le cas de Terre-Neuve-et-Labrador, pour l'année 2020, les résultats de 2020 n'ayant pas encore été publiés au moment de la rédaction du présent rapport.

Source : Graphique préparé par le VGNB. Données telles que retraitées. Voir l'annexe I pour de l'information à l'appui.

3.17 En date du 31 mars 2020, la dette nette par habitant s'élevait à 17 900 \$, soit 5 100 \$ de plus que les 12 800 \$ de 2011. Au cours des dix exercices, le Nouveau-Brunswick a dépassé la Nouvelle-Écosse (15 700 \$), mais sa dette au 31 mars 2020 demeure inférieure à celle du Manitoba (18 400 \$) et de Terre-Neuve-et-Labrador (29 400 \$).

En quoi consiste le plan du Nouveau-Brunswick pour réduire la dette nette?

Réduire la dette nette, un défi pour le Nouveau-Brunswick

3.18 Malgré une légère diminution de la dette nette en 2020, la capacité du Nouveau-Brunswick à réduire cette dette se trouve compromise par une population vieillissante, un taux de chômage supérieur à la moyenne nationale et une croissance économique au ralenti. Ces difficultés n'ont rien de nouveau et perdurent depuis des années maintenant.

3.19 Le niveau élevé de la dette nette réduit la capacité du gouvernement à entretenir une infrastructure vieillissante, entraînant des reports de l'entretien. La Province pourrait en venir à ne plus pouvoir fournir le même niveau de programmes et de services, comme les soins de santé, l'éducation, les routes, les écoles et les hôpitaux. Une demande encore plus élevée pèsera sur les générations futures pour payer les charges passées.

Le gouvernement a établi des cibles pluriannuelles de réduction de la dette nette

3.20 Nous avons été ravis de voir le gouvernement établir des cibles pluriannuelles de réduction de la dette nette et des cibles de rapport entre la dette nette et le PIB pour les quatre prochaines années. Nous avons recommandé l'établissement de telles cibles dans les rapports antérieurs de la vérificatrice générale.

3.21 Les cibles pluriannuelles sont présentées à la pièce 3.8. Nous précisons cependant que ces cibles pluriannuelles ont été établies avant la pandémie de COVID-19 et n'ont pas été actualisées pour en inclure les répercussions financières.

Pièce 3.8 - Cibles de réduction de la dette nette du gouvernement avant la pandémie de COVID-19

Cibles de réduction de la dette nette du gouvernement avant la pandémie de COVID-19 (en millions de dollars)

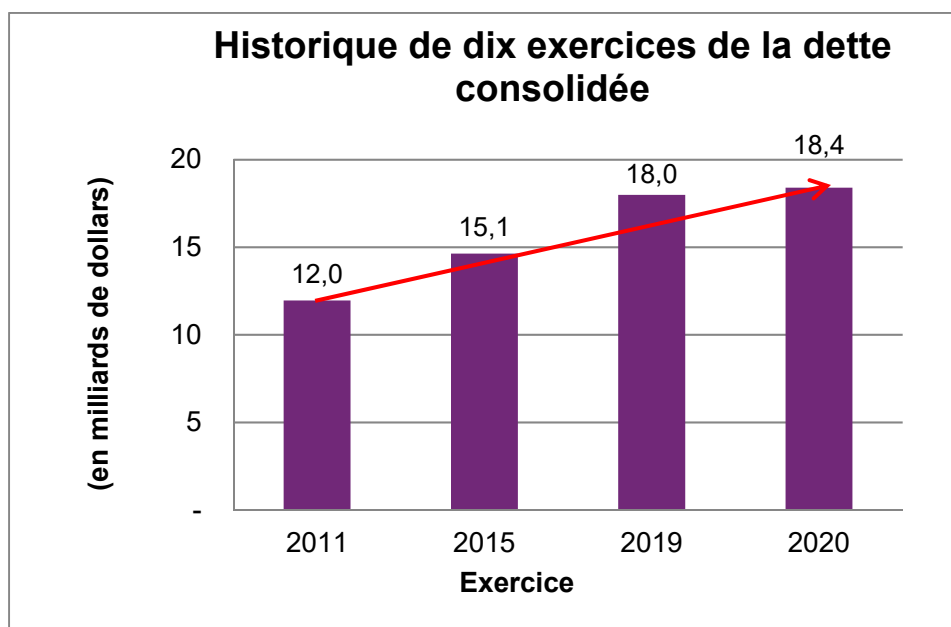
	Budget 2021	Plan pour 2022	Plan pour 2023	Plan pour 2024
Diminution annuelle de la dette nette	129	126	126	149
Rapport entre la dette nette et le PIB	34,7 %	34,0 %	33,0 %	32,0 %

Source : <https://www2.gnb.ca/content/dam/gnb/Departments/fin/pdf/Budget/2020-2021/BudgetDiscours2020-2021.pdf>

La dette consolidée atteint un nouveau sommet historique

3.22 La dette consolidée du Nouveau-Brunswick aux fins provinciales s'élevait, au 31 mars 2020, à 18,4 milliards de dollars – un nouveau sommet historique. Elle a augmenté de 415 millions de dollars au cours du dernier exercice, et de 6,4 milliards au cours des 10 derniers, comme l'illustre la pièce 3.9.

Pièce 3.9 - Historique de dix exercices de la dette consolidée



Source : Graphique préparé par le VGNB. Voir l'annexe I pour de l'information à l'appui.

La dette consolidée est constituée principalement d'obligations

3.23 La dette consolidée est semblable à l'endettement des ménages, courant au Nouveau-Brunswick. La Province doit faire des paiements d'intérêt sur le solde impayé et rembourser le capital à mesure que la dette consolidée vient à échéance. Le solde impayé de la dette consolidée de la Province est constitué, pour l'essentiel, d'obligations émises sur le marché financier.

3.24 Pour exprimer le solde en termes simples, si la Province remboursait 100 millions de dollars par année, il faudrait 184 années pour rembourser 18,4 milliards de dollars. C'est ce qu'illustre la pièce 3.10. Si nous incluons la dette de 4,8 milliards de dollars d'Énergie NB, nous ajouterions alors 48 années supplémentaires, pour un total de 232 années pour rembourser la dette à ce rythme. C'est là

sans compter les frais d'intérêts annuels, qui sont aussi connus comme service de la dette publique.

Pièce 3.10 - Remboursement de la dette à raison de 100 millions de dollars par année



Source : Préparé par le VGNB

Le service de la dette consolidée a été de 643 millions de dollars au cours du dernier exercice

3.25 Au cours du dernier exercice, le service de la dette (excluant Énergie NB), consistant principalement à payer des intérêts, a été de 643 millions de dollars. Cela représente des frais annuels et ne réduit pas le montant du capital impayé. La pièce 3.11 présente ce coût par année, jour, heure et minute.

Pièce 3.11 - Service de la dette consolidée par année, jour, heure et minute en 2020

Service de la dette consolidée par année, jour, heure et minute en 2020

Par année	Par jour	Par heure	Par minute
643 millions de dollars	1,8 million de dollars	73 mille dollars	1 223 \$

Source : Tableau préparé par le VGNB. Voir l'annexe I pour de l'information à l'appui.

Les frais d'intérêts sont plus élevés que le budget du ministère de la Sécurité publique

3.26 Si les frais d'intérêts étaient un ministère, son budget annuel dépasserait celui du ministère de la Sécurité publique.